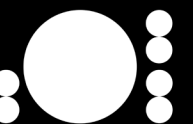


Guia visual d'accessibilitat per a preparar-vos per a l'espectacle DARKMATTER

Un document detallat pas a pas per entendre l'espai, anticipar l'experiència sensorial i conèixer les eines de suport disponibles.



El vostre viatge temporal durant la nit de l'espectacle



Avis Important: L'espectacle comença de manera gradual mentre tothom s'acomoda.

Aquest és l'espai físic on transcorrerà l'obra

L'escenari conté unes **grans cortines clares** al fons.



El terra està preparat amb **plàstics o materials protectors** per interactuar amb diferents **líquids durant l'obra**.

Coneixeu els dos intèrprets que us acompanyaran



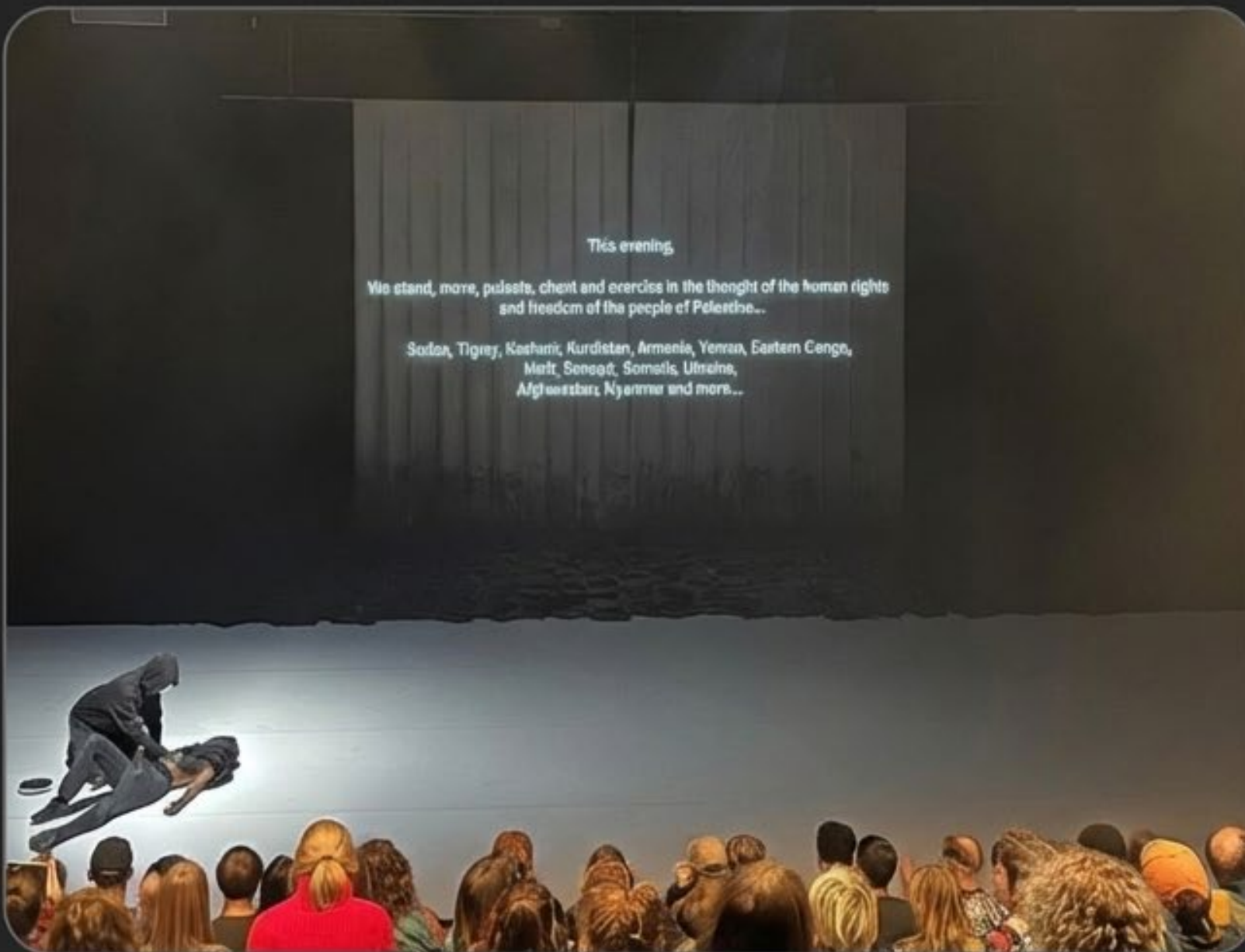
Camilo Mejía Cortés



Cherish Menzo

Ambdós intèrprets condueixen l'obra mitjançant l'expressió corporal i l'ús de la veu, mantenint una presència contínua a l'escenari.

L'espectacle comença amb una projecció mentre entreu a la sala



Abans que comenci l'acció principal, hi haurà un text projectat en suport als drets humans. Aquesta projecció dura entre 3 i 5 minuts i passa durant l'entrada del públic.

Nota: La imatge mostra un exemple; el text exacte que veureu pot ser lleugerament diferent el dia de la funció.

L'estètica visual de DARKMATTER és fosca i molt visceral



És una obra **altament visual** on les imatges comuniquen sensacions per si soles. Veureu **cossos coberts, figures ocultes sota caputxes** i una **expressió física molt intensa** que crea el món de la representació.

Matriu Sensorial: El paisatge sonor es pot escoltar i sentir físicament

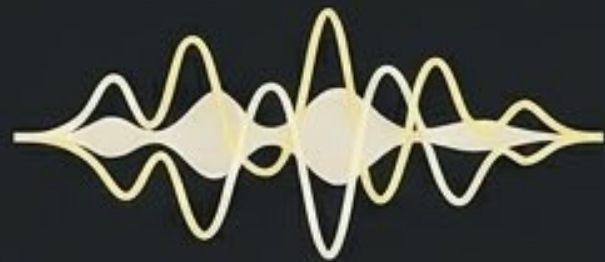


Nivell 3: Pics de so.

Hi ha moments amb volums més alts. No arriben a ser perjudicials físicament per a l'oïda.



Nivell 2: Sons subgreus (Subs). Baixos molt profunds. Aquests sons es noten físicament al cos (vibració). Això és normal i forma part del disseny.



Nivell 1: Paisatge continu. Un so ambient omnipresent que crea el món de l'obra, acompanyat de textos repetitius.

Matriu Sensorial: L'entorn lumínic combina la foscor total amb flaixos intensos



Foscor General: Tota la representació transcorre en un ambient generalment ombrívol i de baixa il·luminació.



Apagades Totals (*Black-outs*): Hi haurà talls de llum complets i extensos on no es veurà res durant alguns instants.



Llums Estroboscòpiques: Ús de flaixos ràpids i repetitius d'alta intensitat lluminosa en moments concrets.

Al minut 20 comença una escena de màxima intensitat sensorial



10 minuts

S'anomena 'L'Escena del Caos'. La reconeixereu immediatament per l'aparició de la llum estroboscòpica i els pics de so més alts de l'obra. Dura aproximadament 10 minuts.



Acció recomanada: Aquest és el millor moment per posar-vos els taps per a les orelles o la vostra protecció auditiva si ho desitgeu.

L'obra utilitza materials físics a l'escenari: fum i líquids negres



Boira i Fum

Hi ha una quantitat important de boira artificial (*haze*) a l'ambient. En un moment donat, la intèrpret utilitzarà una màquina de fum portàtil mentre es mou per l'escenari.



Líquids Negres

Hi ha un ús excessiu de líquids negres. Aquests líquids són pintura negra, làtex negre i pasta de dents de carbó vegetal.



Avís: En un moment donat, aquest líquid s'abocarà de la boca dels intèrprets.

A les escenes finals de l'obra s'inclou nuesa corporal

Cap a les escenes finals de l'espectacle, ambdós intèrprets apareixen despullats o nus a l'escenari, coberts de les textures i materials utilitzats durant la representació.



Com es comporta habitualment el públic durant aquesta obra?



Silenci: En aquest espectacle, les persones de l'audiència acostumen a estar molt callades i atentes.



Alliberament final: De vegades, just al final, algunes persones del públic riuen conjuntament amb els intèrprets quan aquests comencen a riure. Qualsevol d'aquestes reaccions és part normal de l'experiència.